

HASHOTEL

Bouwheer en architecten geven hotel samen vorm



Het gebeurt niet zo vaak dat een architect de eigenaar van een gebouw 'out of the blue' contacteert met het voorstel om er iets beters van te maken. Dat is nochtans de oorsprong van de grote metamorfose die het HasHotel zopas heeft ondergaan. Architectenbureau UAU collectiv wist bouwheer Dimitri Beckers warm te maken voor een spectaculaire renovatie en moderne nieuwbouw in het hotel-restaurant, dat schittert in de schaduw van het Hasseltse stadhuis. De hoteleigenaar zelf liet zich daarbij niet onbetuigd.

UAU collectiv behoort tot het team van ontwerpers dat 't Scheep, zoals het nieuwe stadhuis van Hasselt heet, uitgetekend heeft. Het modernistische gebouw maakt deel uit van een masterplan dat uitlopers heeft naar de Tweekorenwijk, Galerij De Ware Vrienden en andere landmarks in de directe omgeving. "We zagen zeven jaar geleden een opportuniteit in de volledige ontsluiting van het mooie Limburgplein, gelegen aan de voet van het stadhuis", zegt Massimo Pignanelli, partner van UAU collectiv. "We hadden een leuk idee om het HasHotel te integreren in de totaalvisie van de site. Daarop hebben we onze stoute schoenen aangetrokken en enkele schetsen over de mogelijkheden bezorgd aan Dimitri Beckers. Die werd geprikkeld door onze teaser en zo is de bal aan het rollen gegaan."

De architecten hadden het geluk dat de hoteleigenaar steeds op zoek is naar nieuwigheden om de beleving voor zijn gasten te vergroten. "Daarom zal hij altijd luisteren naar nieuwe voorstellen", weet Saskia Beckers, zus van Dimitri en operationeel



Technische fiche
HasHotel

...

Bouwheer:

C Group; Hasselt

...

Hotel

Architect:

UAU Collectiv; Hasselt

Hoofdaannemer:

Vandezande bouwwerken; Beringen

Buitengevelisolatiesysteem:

IC Service; Heusden-Zolder

Elektriciteitswerken:

Elektriciteitswerken Janssens; Zonhoven

Afwerking:

Baillien; Maasmechelen

HVAC:

Cooltech; Alken

Natuursteen:

Philips Natuursteen; Hasselt

Buitenschrijnwerk:

Schiffeleers glas; Alken

Sanitair:

LR sanitechnik; Hasselt

Liften:

Schindler; Brussel

Los meubilair:

Dôme deco; Dilsen-Stokkem

Los meubilair:

Serax; Kontich

Bedden:

Veldemans Bedding; Oudsbergen

—
Restaurant

Koelcel:

B-Cool; Hasselt

HVAC:

Cooltech; Alken

Vast meubilair:

Schevenels project interieurs; Heusden-Zolder

Gyprocwanden en plafonds:

Danny Snoeks; Paal

Keuken:

Palux; Bunnik, NL

Friteuses:

Perfecta Friteuses; Houthalen-Helchteren

Sanitair:

LR sanitechnik; Hasselt

Elektriciteit:

MD Electro; Waregem

Los meubilair:

C&P Furniture; Zutendaal

Deuren:

Schrijnwerkerij Smeets; Diepenbeek

Schilderwerken:

Guido Stevens; Riemst

Raamdecoratie:

Swijzen-Schepers; Hasselt

HAARDEN:

Ballet Haarden; Hasselt

Aankleding:

Serax; Kontich





verantwoordelijke in de horecagroep. "Als hij er iets in ziet, beginnen ook zijn ideeën op te borrelen. En dan is het kwestie van alles te verzoenen tot een mooi, functioneel en betaalbaar project." UAU collectiv mocht dus de voorgestelde plannen uitwerken, maar diende van bij de start rekening te houden met de verwachtingen en wensen van de bouwheer. "Het was voor Dimi bijvoorbeeld belangrijk dat je vanuit het hotel een mooi zicht hebt op de stad", weet Saskia. "En andersom: dat de passanten de beweging en beleving in de zaak konden zien. Andere voorwaarden waren de grote openheid en transparantie, met veel licht, grote ramen en een open keuken voor direct contact tussen gasten en medewerkers. De aankleding met plantjes en sfeerverlichting zou voor gezelligheid zorgen. En het moest meteen duidelijk zijn dat iedereen welkom is: van de gepensioneerde die bij een kopje koffie de krant komt lezen, tot de frequente zakenreiziger die voor enkele dagen van luxe wil genieten."

De overvloed aan ideeën zorgde voor een veelvoud aan voorontwerpen. "Ik denk dat we aan versie 19 zaten toen het licht uiteindelijk op groen ging", aldus nog Massimo. "Dat had niet alleen te maken met de grote betrokkenheid en inbreng van de

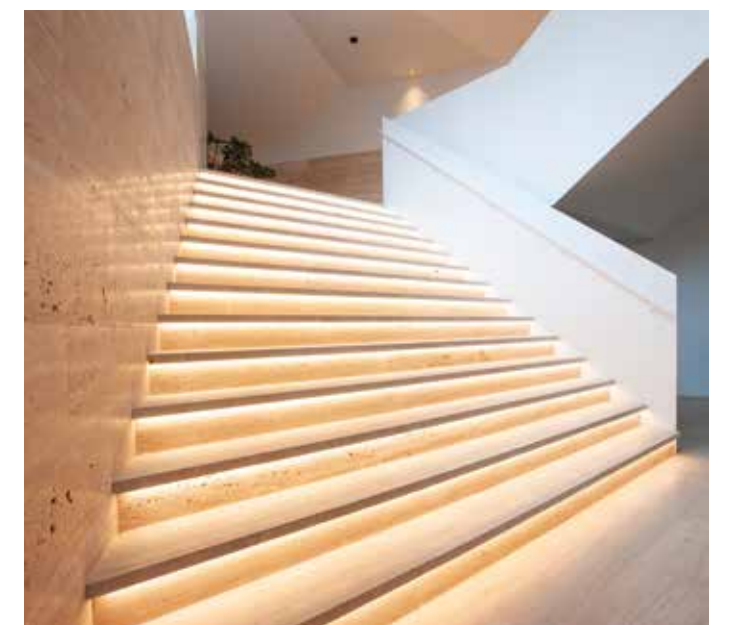
bouwheer, maar ook met zijn uitgebreide operationele kennis van het vak. De plannen werden vaak aangepast in functie van de praktische flow in het hotel-restaurant. Dimitri en zijn team zijn heel goed op de hoogte van alle details die het werk aangenamer maken, de organisatie bevorderen en die voor de gasten een toegevoegde waarde betekenen."

Tom Latet van UAU collectiv zat ook van in de beginfase mee aan tafel. "We hielden wekelijks twee ontwerpvergaderingen, waar de ideeën besproken en aangepast werden. Best intensief, maar het werkte wel. Voor dit project hebben we echt samen met de bouwheer de plannen getekend. Dimitri kwam vaak aandragen met nieuwe voorstellen die hij ergens in de wereld had opgepikt. En dan werd telkens de oefening gemaakt of we dat alles konden integreren. Meestal lukt het, soms ook niet. Het is dus een mooi compromis. Alle partijen zijn uiterst tevreden en echt fier op het resultaat."

Voor de uitwerking van het interieur mogen de pluimen op de hoed van architecte Anne Geerits worden gezet. Zij wist de diverse sferen die door de bouwheer op verschillende plekjes in

het gebouw werden beoogd, naar boven te brengen en door te trekken tot in de kleinste details. "Het was fijn om de vrije hand te krijgen in de verfijning van het concept", zegt ze. "Dimitri Beckers is ervan bewust dat de details het verschil in beleving maken, en daar wil hij erg ver in gaan. Het is dan de kunst om de gasten te verrassen met patronen, vormen en kleuren die telkens subtiel terugkomen. Zo hebben we het logo van het hotel, dat we zelf ontworpen hebben, verwerkt in en op diverse materialen. Of het bloemetjesmotief, dat je zowel op het behang, de plafonds als in de toiletten kunt terugvinden... We zijn dankbaar dat de creativiteit zoveel vrijheid heeft gekregen."

Tekst: Kurt Meers | Fotografie Philippe Van Gelooven





B-COOL

Koel- en vriesinstallaties
Airco
Horeca koeling & maatwerk - warmtepompen

Hasselt - Zoutleeuw
Tel. 011 78 09 82
info@b-coolbvba.be

www.b-coolbvba.be

e.baillien

interieur en afwerking

Uw partner voor al uw totaal projecten zonder zorgen

Kantoren: Industrielaan 81 3630 Maasmechelen 089/76.02.27	Winkel: Weg naar Zutendaal 35 3630 Maasmechelen 089/76.41.91	To Be <small>ontwerp en interieurdesign</small> Toonzaal: Rijksweg 638 3630 Maasmechelen 089/73.23.21
---	--	--

www.baillien.be

HASHOTEL

Oog voor detail maakt het verschil



Een rondleiding in het HasHotel maakt meteen duidelijk dat er niet over één nacht ijs werd gegaan om tot het knappe eindresultaat te komen. Zowel de ruimtelijke architectuur, als de keuze van de materialen en vooral de overvloed aan details, maken het geheel tot een uniek gebouw.

Centraal tussen het vernieuwde gedeelte en de nieuwbouw, ligt de lobby van het HasHotel. Via de aparte ingang aan de Sint-Jozefsstraat, kom je in een imposante inkomhal die naar het restaurant op het gelijkvloers leidt, of je via de lift naar de receptie op de eerste verdieping brengt. De kwaliteit van de materialen is opvallend. De rondingen in het houtwerk van de kasten, de massieve steen van het receptiemeubel en de verlichting met

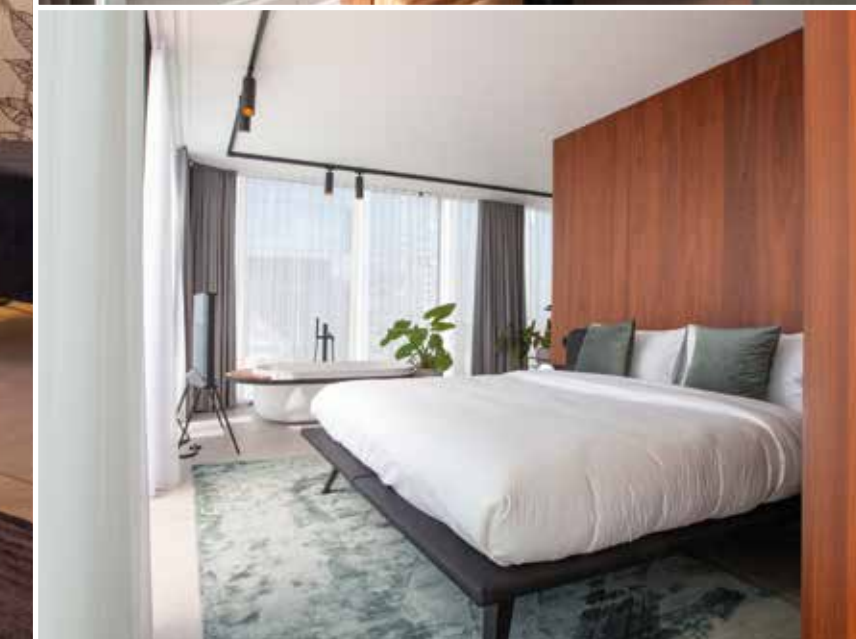
gouden bollen, springen het meest in het oog. Luxe en gezelligheid zijn de eerste indrukken die naar boven komen. De beige travertijn, die terugkomt op de vloer en aan de wanden, voegt daar een vleugje degelijkheid aan toe. En toch merk je ook dat het geld niet over de balk werd gegooid. Zo vermijden de betonnen plafonds dat het geheel te protserig overkomt.

Aan de receptie is zowel binnen als op het overdekte terras er naast, een knusse zithoek gecreëerd. Wie daar eventjes moet wachten, of buiten wil verpozen, heeft een mooi uitzicht op 't Scheep en op de corridor naar de binnenstad. Precies zoals het door de bouwheer op zijn verlanglijstje was gezet.

Logo in glas

Wandelen we verder door het nieuwe hotelgedeelte, valt op dat zelfs de trappenhall met hetzelfde cachet is gedecoreerd. Het is





een statement voor wie hier komt logeren: er valt nergens een verslappung te bespeuren van de inspanningen om de sfeer vast te houden. Dat zie je ook meteen in de gangen naar de kamers. Het steeds weerkerende bloemenmotief siert de plafonds, terwijl ook de gouden bollen van de verlichting beneden, terugkomen op de aanduiding van de kamernummers. In de 16 nieuwe hotelkamers zelf: een identiek verhaal.

Overal word je subtiel verwend met verwijzingen en details die de zintuigen prikkelen. Het huislogo in het glas van de badkamer, de verschillende legpatronen van het parket, de afwerking van binnenzijde van de lades, de zwarte kranen, enzovoort. Zelfs de infomappes en notitieboekjes die je in de kamers terugvindt, zijn door de architecten van UAU collectiv speciaal ontworpen. Of wat dacht je van een frisse, groene appel die je smakelijk aanstaart bij het binnenkomen? Het is duidelijk dat alle details kloppen en de lijn integraal wordt doorgetrokken.

Feel the vibe...

Dezelfde standaarden zijn doorgetrokken als je vanuit de kamers naar buiten kijkt. Er is geen enkele gast die op een blinde muur of betonnen binnenkoer moet kijken. Overal is gezorgd voor een uitzicht dat de moeite waard is, zodat de positieve vibe vanuit alle hoeken wordt vastgehouden.

Telkens opnieuw speelt er een verrassingseffect, ook als je verder door het hotel wandelt. De voormalige disco in de kelder wordt nog afgewerkt tot een polyvalente ruimte, maar kan de accenten van de moderniteit niet verbergen. Zoals de hippe verlichting van de trappen, die aansprijgt als er contact is met de treden. En wat gezegd van de toiletten, waar opnieuw het bloemenpatroon, de travertijn en het hout van aan de receptie, terug te vinden zijn. Zelfs in het volledig opgefriste 'oude gedeelte' komen een aantal accenten terug, zoals de bloemen op het plafond.

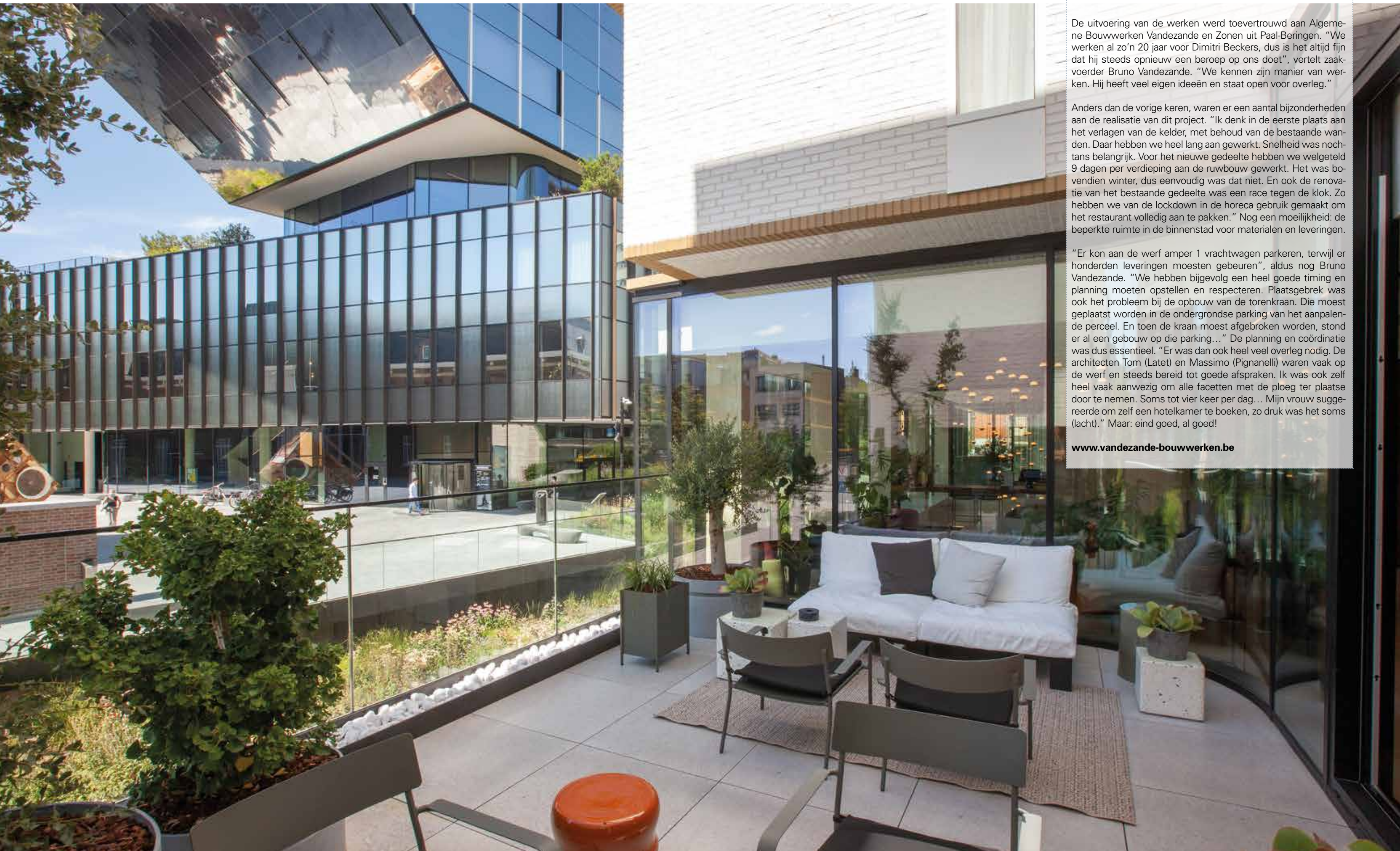
Hier werden in de diverse hoeken andere sferen gecreëerd, vergelijkbaar met restaurant Het Cordaat, waar bouwheer en architecten al eerder een mooi, gezamenlijk parcours aflegden. Grote planten, zwarte armaturen, meubilair in pasteltinten: alles voor de sfeer!

Bling, bling

Het oog voor detail en de match tussen de materialen, geldt ook voor wie van buitenaf naar het HasHotel kijkt. De geperforeerde metaalplaat die de gevel siert, heeft dezelfde pons als de baksteen. De schittering van het metaal neemt de 'bling' over die zo kenmerkend is voor het aanpalende stadhuis. Zo krijg je in feite 2 iconen, die in harmonie met elkaar, de sfeer van de hele wijk bepalen. Atypisch en gewaagd, dat wel. Stijlvol en consequent, dat zeker ook.

En laat dat nu net de typerende kenmerken zijn van zowel de bouwheer als het architectenteam. Een ideale match die voor vonken heeft gezorgd. Wat is dit een mooie opwaardering van het hotelaanbod in Hasselt!

Tekst: Kurt Meers | Fotografie Philippe Van Gelooven



De uitvoering van de werken werd toevertrouwd aan Algemene Bouwwerken Vandezande en Zonen uit Paal-Beringen. "We werken al zo'n 20 jaar voor Dimitri Beckers, dus is het altijd fijn dat hij steeds opnieuw een beroep op ons doet", vertelt zaakvoerder Bruno Vandezande. "We kennen zijn manier van werken. Hij heeft veel eigen ideeën en staat open voor overleg."

Anders dan de vorige keren, waren er een aantal bijzonderheden aan de realisatie van dit project. "Ik denk in de eerste plaats aan het verlagen van de kelder, met behoud van de bestaande wanden. Daar hebben we heel lang aan gewerkt. Snelheid was nochtans belangrijk. Voor het nieuwe gedeelte hebben we welgeteld 9 dagen per verdieping aan de ruwbouw gewerkt. Het was bovendien winter, dus eenvoudig was dat niet. En ook de renovatie van het bestaande gedeelte was een race tegen de klok. Zo hebben we van de lockdown in de horeca gebruik gemaakt om het restaurant volledig aan te pakken." Nog een moeilijkheid: de beperkte ruimte in de binnenstad voor materialen en leveringen.

"Er kon aan de werf amper 1 vrachtwagen parkeren, terwijl er honderden leveringen moesten gebeuren", aldus nog Bruno Vandezande. "We hebben bijgevolg een heel goede timing en planning moeten opstellen en respecteren. Plaatsgebrek was ook het probleem bij de opbouw van de torenkraan. Die moest geplaatst worden in de ondergrondse parking van het aanpalende perceel. En toen de kraan moest afgebroken worden, stond er al een gebouw op die parking..." De planning en coördinatie was dus essentieel. "Er was dan ook heel veel overleg nodig. De architecten Tom (Latet) en Massimo (Pignanelli) waren vaak op de werf en steeds bereid tot goede afspraken. Ik was ook zelf heel vaak aanwezig om alle facetten met de ploeg ter plaatse door te nemen. Soms tot vier keer per dag... Mijn vrouw suggereerde om zelf een hotelkamer te boeken, zo druk was het soms (lacht)." Maar: eind goed, al goed!

www.vandezande-bouwwerken.be

Het " HASSOTEL" een waardig gebouw met een speciaal karakter in de binnenstad van Hasselt!
 IC SERVICE specialist in het plaatsen van harde bekleding kreeg het order om het gevelisolatiesysteem te gaan plaatsen.
 Als 2 jonge ondernemers was het voor ons natuurlijk een hele uitdaging om dit project samen met architect en opdrachtgever te realiseren.

Aangezien dit project een absolute blikvanger moest worden naast het fameuze stadshuis waar het gevelisolatiesysteem ook geplaatst werd door ons moederbedrijf Wall systems wilde wij natuurlijk nog beter doen.

Zowel architect als opdrachtgever hadden hier enorm oog voor detail wat voor ons een extra aandachtspunt was want IC SERVICE is niet gewoon maar een plaatsingsbedrijf maar wij willen natuurlijk ook meewerken en meedenken om het project zo goed mogelijk te realiseren naar de wensen van onze klant.

IC SERVICE wil in deze sector een onderscheid maken in een kwalitatief hoogwaardige en betrouwbare partner met aandacht voor kwaliteit , duurzaamheid en innovatie.

Als bestuurder ben ik dan ook enorm fier op het behaalde resultaat en voor het vertrouwen dat we gekregen hebben van onze opdrachtgever.

www.icservice.be

Elektriciteitswerken Janssens uit Zonhoven spitst zich al sinds 1985 toe op elektrotechnieken, beschikt over een eigen studien-ontwerpdienst en telt een dertigtal medewerkers.

Met bijna veertig jaar ervaring is deze onderneming dan ook een meester in de realisatie van totaalprojecten.

"Dankzij onze enorme expertise kunnen we middelgrote en grote gebouwen volledig met alle elektrische voorzieningen uitrusten – van retail- over kantoor- en industriële complexen tot scholen en zorgcentra", vertelt mede-eigenaar Matthijs Beckers.

"Zelfs projecten waarin de meest innovatieve milieutechnologie vervat zit, gaan we niet uit de weg. Met onze flexibiliteit, know-how en doortastende aanpak handelen we elk project op maat en op wens van de klant af."

Onze sterkte is dat we voor elke klant het meest passende concept uitdenken, ontwerpen en met eigen mensen implementeren. We bogen steeds op dezelfde pijlers: service, degelijkheid, betrouwbaarheid en kwaliteit.

Voor het prachtige project Hashotel namen we de volledige elektrische installatie voor onze rekening. Daarnaast stonden we in voor de branddetectie, netwerkinstallatie, veiligheidsverlichting, binnen- en buitenverlichting tegen de uitzonderlijke gevel.

www.janssens-elektriciteitswerken.be

Elektriciteitswerken Janssens bvba

**Elektrotechnische installaties in industriële, openbare en tertiaire gebouwen – MS cabines
 Brand- en inbraakdetectie – Toegangscontrole – Camerabewaking – Domotica – Datanetwerken**



Wall Systems bvba
 Specialist in buitenbeploistering
info@wallsystems.be

IC Service bvba
 Specialist in steenstrippen
info@icservice.be

www.janssens-elektriciteitswerken.be

info@janssens-elektriciteitswerken.be